

ASUS®

MB166B

USB Monitör

Kullanıcı Kılavuzu



İçindekiler Tablosu

Bildirimler	iii
Güvenlik bilgileri	v
Bakım ve temizlik	vii
Geri alım hizmetleri	viii
1.1 Hoşgeldiniz!	1-1
1.2 Paketin içeriği	1-1
1.3 Monitöre giriş	1-2
1.3.1 Önden görünüm	1-2
1.3.2 Oto-Döndür	1-3
2.1 Dikilme Pozisyonları	2-1
2.2 USB kablosunu bağlama	2-2
2.3 DisplayWidget Lite yazılımı	2-3
3.1 Teknik Özellikler	3-1
3.2 Sorun giderme (SSS)	3-2

Telif hakkı © 2022 ASUSTeK COMPUTER INC. Tüm Hakları Saklıdır.

İçinde açıklanan ürünler ve yazılım dâhil olmak üzere, yedekleme amacı için satın alan tarafından tutulan belgeler dışında bu kılavuzun hiçbir bölümü, ASUSTeK COMPUTER INC. şirketinin ("ASUS") açık yazılı izni olmaksızın çoğaltılamaz, iletilemez, uyarlanamaz ya da bir bilgi çekme sisteminde saklanamaz veya herhangi bir şekilde ya da herhangi bir yolla herhangi bir dile çevrelemez.

Aşağıdaki durumlarda ürün garantisi veya servis uzatılmaz: (1) ASUS tarafından yazılı olarak onaylanmadıkça ürün onarılmışsa, modifiye edilmişse veya değiştirilmişse veya (2) ürünün seri numarası tahrip edilmişse veya kayıpsa.

ASUS, BU KILAVUZU, "MEVCUT DURUMUYLA" VE BUNLARLA SINIRLI OLMAMAKLA BİRLİKTE ZİMİNİ GARANTİLER YA DA ÖZEL BİR AMAÇA YÖNELİK TİCARİ ELVERİŞLİLİK YA DA UYGUNLUK KOŞULLARI DA DAHİL OLMAK ÜZERE, AÇIK YA DA ZİMİNİ HERHANGİ BİR ÇEŞİT GARANTİ VERMEKSİZİN SAĞLAMAKTADIR. ASUS YA DA, DİREKTÖRLERİ, GÖREVLİLERİ, ÇALIŞANLARI YA DA TEMSİLCİLERİ, HERHANGİ BİR DOLAYLI, ÖZEL, ARIZİ YA DA SONUÇSAL HASARDAN (KAR KAYBI, İŞ KAYBI, KULLANIM YA DA VERİ KAYBI, İŞİN KESİNTİYE UGRAMASI VE BENZERİ HASARLAR DA DAHİL OLMAK ÜZERE) DOLAYI, SÖZ KONUSU HASARIN BU KILAVUZDAKİ YA DA ÜRÜNDEKİ HERHANGİ BİR KUSURDAN YA DA HATADAN KAYNAKLANABİLECEĞİNİN ASUS'A BİLDİRİLMİŞ OLMASI DURUMUNDA DAHI, SORUMLU OLMAYACAKTIR.

BU KILAVUZ KAPSAMINDAKİ SPESİFİKASYONLAR VE BİLGİLER YALNIZCA KULLANIM AMAÇLI SUNULMUŞ OLUP HERHANGİ BİR ZAMANDA HABER VERİLMEKSİZİN DEĞİŞTİRİLEBİLİR VE ASUS TARAFINDAN VERİLMİŞ BİR TAAHHÜT OLARAK YORUMLANMAMALIDIR. ASUS, İÇİNDE AÇIKLANAN ÜRÜNLER VE YAZILIM DA DAHİL OLMAK ÜZERE BU KILAVUZDA GÖRÜLEBİLECEK HERHANGİ BİR HATADAN YA DA YANLIŞLIKTAN DOLAYI HİÇBİR SORUMLULUK YA DA YÜKÜMLÜLÜK KABUL ETMEZ.

Bu kılavuzda yer alan ürünler ve şirket adları, ilgili şirketlerin tescilli ticari markaları ya da telif hakları olabilir ya da olmayabilir ve ihlal maksadı olmaksızın yalnızca tanımlama ya da açıklama amacıyla ve sahibinin faydası doğrultusunda kullanılmıştır.

Bildirimler

Federal İletişim Komisyonu (FCC) Beyanı

Bu cihaz, FCC Kurallarının 15. Bölümü ile uyumludur. Kullanım, aşağıdaki iki şarta bağlıdır:

- Bu aygıt zararlı parazitlerin oluşmasına neden olmaz ve
- Bu cihaz, istenmeyen işlemlere neden olabilecek parazitler dahil olmak üzere alınan tüm parazitleri kabul etmelidir.

Bu ekipman test edilmiş ve Federal İletişim Komisyonu (FCC) Kurallarının 15. Bölümü uyarınca, B Sınıfı dijital cihazlarla ilgili kısıtlamalara uygun olduğu tespit edilmiştir. Bu kısıtlamalar, ev kurulumlarında, zararlı parazitlere karşı uygun koruma sağlamak üzere tasarlanmıştır. Bu cihaz radyo frekansı enerjisi oluşturur, kullanır ve yayabilir ve üretici talimatlarına uygun biçimde kurulmadığı ve kullanılmadığı takdirde, radyo iletişimine zararlı parazitlere neden olabilir. Ancak, belirli bir kurulumda parazit oluşmayacağına dair bir garanti verilmez. Bu cihaz radyo ve televizyon alıcılarında, cihazın kapatılması ve açılması ile anlaşılacak zararlı parazitlerin oluşmasına neden olursa, kullanıcı aşağıdaki önlemleri uygulayarak parazitleri gidermeyi deneyebilir:

- Alıcı antenin yönünü veya yerini değiştirmek.
- Cihaz ile alıcı arasındaki mesafeyi arttırmak.
- Cihazı, alıcının bağlı olduğu devreden farklı bir devredeki prize bağlamak.
- Yardım için bayiiinize veya deneyimli radyo/TV teknisyenine danışın.

Kanada İletişim Dairesi Beyanı

Bu dijital cihaz, Kanada İletişim Dairesinin Radyo Parazitleri Düzenlemesinde belirlenen, dijital cihazdan yayılan radyo gürültüsü için B Sınıfı limitlerini aşmamaktadır.

Bu B sınıfı dijital cihaz, Kanada'daki ICES-003 standardıyla uyumludur.



NOT: Bu monitör ENERGY STAR belgelidir.

Bu ürün, OSD menüsündeki "Fabrika Sıfırlama" işlevi ile geri yüklenebilen fabrika varsayılan ayarlarında ENERGY STAR için uygundur. Fabrika varsayılan ayarlarının değiştirilmesi veya başka özelliklerin etkinleştirilmesi, güç tüketimini ENERGY STAR tarafından belirtilen sınırı aşacak şekilde artırabilir.



Uygunluk Beyanı

Bu cihaz, Elektromanyetik Uyumluluk (2014/30/EU), Düşük Voltaj Direktifi (2014/35 /EU), ErP Direktifi (2009/125/EC) ve RoHS direktifi (2011/65/ EU) ile ilgili, Üye Devletlerin Yasalarının Yakınlaştırılmasına Dair Konsey Direktifinde belirtilen gerekliliklere uygundur. Bu ürün test edilmiş ve Avrupa Birliği Resmi Gazeteleri Direktifleri altında yayınlanan Bilgi Teknolojileri Teçhizatı için uyumlaştırılmış standartlara uygun olduğu tespit edilmiştir.

WEEE Sembolü Açıklaması

Ürünün veya ambalajının üzerindeki bu simge, bu ürünün diğer ev atıklarıyla birlikte atılmaması gerektiğini belirtir. Atık ekipmanınızı, atık elektrikli ve elektronik ekipmanların geri dönüşümü için belirlenmiş bir toplama noktasına teslim ederek atmak sizin sorumluluğunuzdadır. Atma işlemi sırasında atık ekipmanınızın ayrı olarak toplanması ve geri dönüştürülmesi, doğal kaynakların korunmasına yardımcı olacak ve insan sağlığını ve çevreyi koruyacak şekilde geri dönüştürülmesini sağlayacaktır. Atık ekipmanınızı geri dönüşüm için nereye bırakabileceğiniz konusunda daha fazla bilgi için lütfen yerel şehir ofisinizle, evsel atık imha servisinizle veya ürünü satın aldığınız mağazayla iletişime geçin.



Güvenlik bilgileri

- Bu USB monitörü kurmadan önce, paket ile birlikte gelen belgeleri dikkatli bir şekilde okuyun.
- Yangın veya elektrik çarpması tehlikesini önlemek için, kesinlikle bu USB monitörü yağmur veya neme maruz bırakmayın.
- Kesinlikle bu USB monitör kabinini açmayı denemeyin.
- Bu USB monitör kullanmadan önce, tüm kablolarının düzgün bir şekilde bağlandığından ve güç kablolarının hasarı olmadığından emin olun. Herhangi bir hasar saptarsanız, hemen bayiinizle bağlantıya geçin.
- Tozdan, nemden ve aşırı sıcaklıktan kaçının. Bu USB monitörü ıslanabileceği herhangi bir yere yerleştirmeyin. Bu USB monitörü düz bir yüzeye yerleştirin.
- Kesinlikle bu USB monitör kabini yuvalarının içerisine herhangi bir cisim sokmayın veya sıvı dökmeyin.
- Bu USB monitörde teknik sorunlar yaşarsanız, uzman bir servis teknisyeni veya satıcınız ile iletişim kurun.
- Bu USB monitör IEC60950-1:2005'e uygun olarak LPS ve SELV devresi ile uyumlu USB bağlantı noktası ile güçlendirilmiştir.

UYARI

Belirtilenlerin dışındaki kulaklıkların kullanımı, aşırı ses basınçlarından dolayı işitme kaybıyla sonuçlanabilir.

Lütfen bina tesisatındaki dağıtım sisteminin 120/240V, 20A (maksimum) değerinde bir devre kesici sağlayacağını onaylayın.

Güç kablosunda 3 uçlu bir fiş varsa, kabloyu 3 uçlu prize (topraklı) takın. Güç kablosunun topraklama pimini, örneğin 2 pimli bir adaptör takarak devre dışı bırakmayın. Topraklama pimi önemli bir güvenlik özelliğidir.

Stabilite Tehlikesi.

Ürün düşerek ciddi kişisel yaralanmalara veya ölüme neden olabilir. Yaralanmaları önlemek için, bu ürünün montaj talimatlarına uygun olarak zemine/duvara sağlam bir şekilde takılması gerekir.

Ürün düşerek ciddi kişisel yaralanmalara veya ölüme neden olabilir. Başta çocuklar olmak üzere pek çok yaralanma, aşağıdaki gibi basit önlemler alınarak önenebilir:

DAİMA ürün setinin üreticisi tarafından önerilen dolapları veya sehpaları ya da kurulum yöntemlerini kullanın.

HER ZAMAN ürünü güvenle destekleyebilecek mobilyalar kullanın.

HER ZAMAN ürünün, destekleyen mobilyanın kenarından sarkmadığından emin olun.

HER ZAMAN çocukları, ürüne veya kontrollerine ulaşmak için mobilyaların üzerine çıkmanın tehlikeleri hakkında eğitin.

HER ZAMAN ürününüze bağlı kordonları ve kabloları, onlara takılmayacak, çekmeyecek veya yakalanmayacak şekilde yönlendirin.

Bir ürünü ASLA dengesiz bir yere yerleştirmeyin.

Ürünü hem mobilyayı hem de ürünü uygun bir desteğe sabitlemeden ASLA yüksek mobilyaların (örneğin dolaplar veya kitaplıklar) üzerine yerleştirmeyin.

Ürünü ASLA ürün ile destekleyen mobilya arasında bulunabilecek kumaş veya diğer malzemelerin üzerine yerleştirmeyin.

Ürünün veya ürünün üzerine yerleştirildiği mobilyaların üzerine ASLA çocukları tırmanmaya teşvik edebilecek oyuncak ve uzaktan kumanda gibi eşyalar koymayın.

Mevcut ürün elde tutulacak ve taşınacaksa, yukarıdaki hususlar aynı şekilde uygulanmalıdır.

Tehlikeli Maddelerle İlgili Kısıtlama beyanı (Hindistan) Bu ürün "Hindistan E-Atık (Yönetim) Kuralları, 2016" ile uyumludur ve homojen malzemelerde ağırlıkça %0,1'i aşan konsantrasyonda Kurşun, Civa, Hekivalent Krom, polibromlu bifeniller (PBB'ler) ve polibromlu difenil eterlerin (PBDE'ler) ve Kuralın Çizelgesi 2'de listelenen istisnalar haricinde, homojen malzemelerde ağırlıkça %0,01'i aşan kadmiyum kullanımını yasaklar,

Bakım ve temizlik

- Temizleme. Monitörünüzü kapatın ve elektrik kablosunu prizden çıkarın. Monitör yüzeyini, tüy bırakmayan, aşındırmayan bir bezle temizleyin. İnaççı lekeler, hafif bir temizlik malzemesiyle nemlendirilmiş bezle çıkarılabilir.
- Alkol veya aseton içeren bir temizleyici kullanmaktan kaçının. LCD'ye uygun bir temizleyici kullanın. Temizleyiciyi asla doğrudan ekrana sıkmayın; monitörün içine sızabilir ve bir elektrik çarpmasına yol açabilir.

Monitörden aşğıdaki belirtilerin görölmesi normaldir:

- Kullandığınız masaüstü desenine bağılı olarak ekranınızda farklı parlaklık düzeyleri görebilirsiniz.
- Aynı görüntü saatler boyunca gösterildiğinde, başka bir görüntüye geçilince önceki ekranın bir gölge görüntüsü kalabilir. Ekran yavaşça düzelecektir ya da kullanmadığınız saatler boyunca Güç Düğmesini kapatabilirsiniz.
- Ekran karardığında veya ani bir parlaklık belirdiğinde veya artık çalışmıyorsa, onarılması için bayiiinizle veya servis merkeziyle bağılantıya geçin. Ekranı kendiniz onarmaya çalışmayın!

Bu kılavuzda kullanılan standartlar



UYARI: Bir işi tamamlamaya çalışırken kendinize zarar vermenizi önleyecek bilgiler.



DİKKAT: Bir işi tamamlamaya çalışırken bileşenlere hasar vermenizi önleyecek bilgiler.



ÖNEMLİ: Bir işi tamamlamaya çalışırken uyanız **GEREKEN** bilgiler.



NOT: Bir işi tamamlarken yardımcı olabilecek ipuçları ve ek bilgiler.

Bilgilerin bulunabileceği yerler

Ek bilgiler ve ürün ve yazılım güncellemeleri için aşağıdaki kaynaklara başvurun.

1. ASUS web siteleri

Dünya çapındaki ASUS web siteleri, ASUS donanım ve yazılım ürünleri hakkında güncel bilgiler sunar. <http://www.asus.com> adresini ziyaret edin

2. İsteğe bağlı belgeler

Ürün paketinizde, bayiiniz tarafından eklenmiş olabilecek isteğe bağlı belgeler bulunabilir. Bu belgeler, standart paketin bir parçası değildir.

Geri alım hizmetleri

ASUS geri dönüşüm ve geri alım programları çevremizi korumada en yüksek standartlara sahip olma taahhütümüzden kaynaklanmaktadır. Müşterilerimize ambalaj malzemelerinin yanısıra ürünlerimizin, pillerin ve diğer parçaların sorumlu bir şekilde geri dönüşümünü yapabilmelerimizi sağlayacak çözümler sunmanın gerekliliğine inanıyoruz.

Farklı bölgelerdeki ayrıntılı geri dönüşürme bilgileri için lütfen <http://csr.asus.com/english/Takeback.htm> adresine gidin.

AB enerji etiketi için ürün bilgisi



1.1 Hoşgeldiniz!

ASUS® USB monitörü aldığınız için teşekkürler!

Yeni ASUS USB monitör, görüntüleme deneyiminizi ve stilinizi geliştirerek günlük yaşamınıza mükemmel derecede taşınabilirlik ve basitlik getirir.

1.2 Paketin içeriği

Aşağıdaki öğelerin pakette olduğunu kontrol edin:

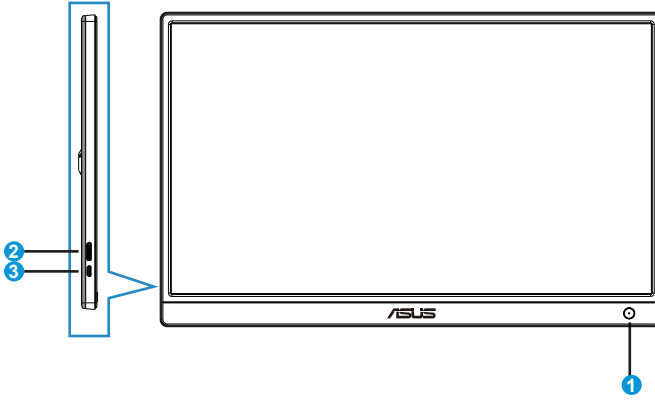
- ✓ USB Monitör
- ✓ Hızlı Başlangıç Kılavuzu
- ✓ Garanti Kartı
- ✓ Micro B USB 3.2 Kablosu
- ✓ Koruyucu Kılıf



-
- Yukarıdaki öğelerden herhangi biri hasarlıysa veya kayıpsa, hemen perakendecinizle bağlantıya geçin.
-

1.3 Monitöre giriş

1.3.1 Önden görünüm



1. Güç Düğmesi/Güç Göstergesi

- Monitörü açıp kapatmak için bu düğmeye basın.
- Güç göstergesindeki renklerin tanımları aşağıdaki tablodadır.

Durum	Açıklama
Mavi	AÇIK
Amber	Bekleme modu
Koyu	KAPALI

2. Micro B USB 3.2 Bağlantı Noktası

- Gelen kutusu kablosuyla PC'nize/NB'nize bağlayın.

3. Micro B USB 2.0 Bağlantı Noktası

- Bağlı PC/NB'nin yalnızca USB 3.2 ile USB monitöre yeterli güç kaynağı olmadığına, bu bağlantı noktası monitöre ekstra güç sağlamak için kullanılabilir.

4. Brightness ayarlama düğmesi

- Bu düğmeler monitörün parlaklığını ayarlamak için kullanılır, ayarları yapmak için lütfen "+" veya "-" düğmesine uzun basın.

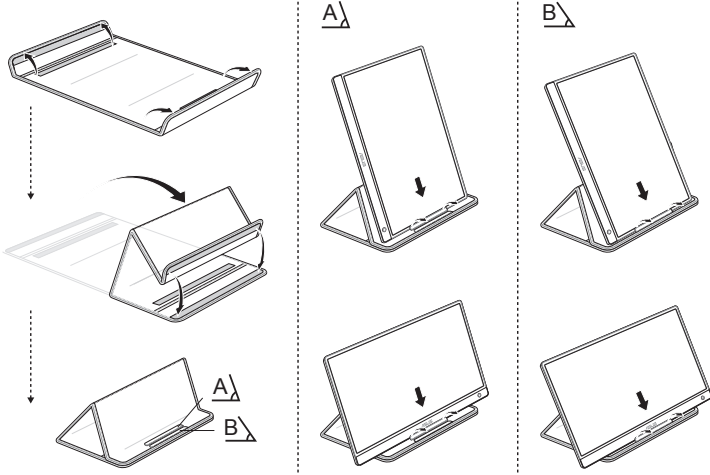
1.3.2 Oto-Döndür

USB monitörümüzde gerçek zamanlı konumunu algılayan **G-sensor** bulunur. Ekran resmi, monitörün mevcut konumuna bağlı olarak yataydan dikey konuma veya tersine otomatik olarak geçiş yapar.



- Otomatik döndürme yazılımı DisplayWidget Lite tarafından desteklenir ve yalnızca Windows işletim sistemi altında çalışır. bu işlev için en son DisplayWidget Lite'i indirmek üzere lütfen www.asus.com ürün sayfasına gidin.

2.1 Dikilme Pozisyonları



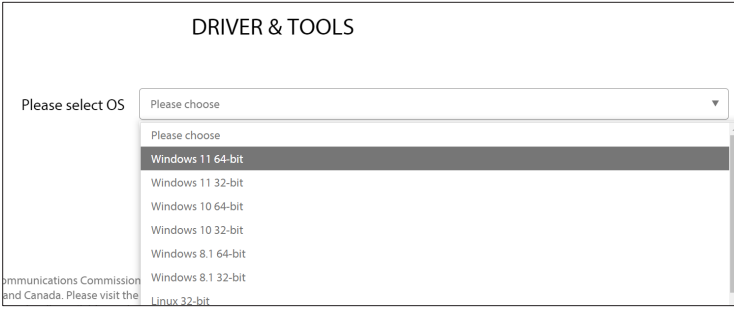
2.2 USB kablosunu bağlama

MB166B'yi PC'nize/dizüstü bilgisayarınıza bağlamadan önce sürücüyü indirip yüklemeniz GEREKİR. **MB166B**'yi düzgün bir şekilde etkinleştirmek için sürücü kurulumundan sonra Windows'unuzu yeniden başlatmanız gerekebilir.

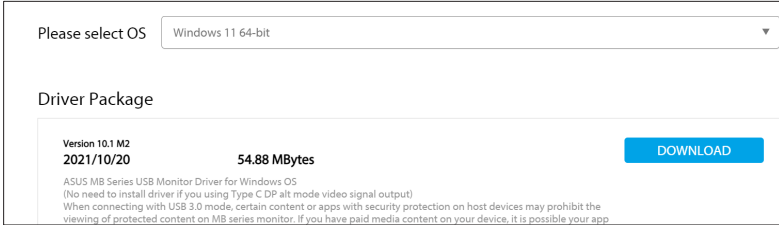


Sürücü kurulum kılavuzu

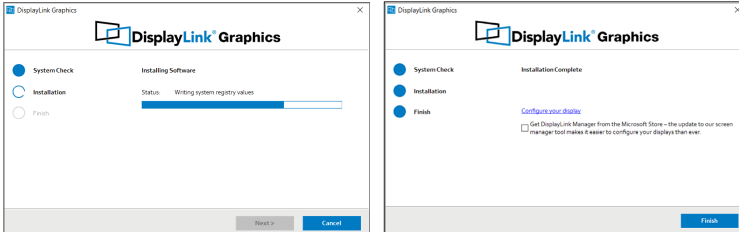
- Lütfen ASUS resmi web sitesi www.asus.com'a gidin ve MB166B araması yapın, ürün sayfasına girin ve ürün sayfasındaki "Support" (Destek) sekmesini bulun, ardından "Driver & Tools" (Sürücü ve Araçlar") seçin
- Bağlı PC/dizüstü bilgisayarın işletim sistemini uygun şekilde seçin



- İşletim sisteminize uygun sürücü görüntülenir; lütfen indirme işlemi tamamlandıktan sonra sürücü dosyasını indirin ve çalıştırın.



- Sürücüyü yüklemek için talimatları izleyin ve ekranın etkinleşmesi için birkaç dakika bekleyin.



2.3 DisplayWidget Lite yazılımı

Lütfen ASUS resmi web sitesi www.asus.com'a gidin ve MB166B araması yapın, ürün sayfasına girin ve ürün sayfasındaki “Support” (Destek) sekmesini bulun, ardından “Driver &Tools” (Sürücü ve Araçlar”) seçin. Windows işletim sistemini seçtiğinizde DisplayWidget Lite yazılımının listelendiğini göreceksiniz. “Auto Rotation” (Otomatik döndürme) ve “Contrast Adjustments” (Kontrast ayarlamalarını) etkinleştirmek için lütfen bu yazılımı indirin ve kurun.


*bu yazılım yalnızca otomatik döndürme ve kontrast ayarlamalarını destekler, yazılımdaki diğer tüm işlevler gri olacaktır.

3.1 Teknik Özellikler

Model	MB166B
Panel Boyutu	15,6" (16:9, 39,62cm) Geniş Ekran
Çözünürlük	1920 x 1080
Parlaklık (Tipik)	250 cd/m ²
Kontrast (Tipik)	1000:1
Ekran Renkleri	16,7M
Dijital Giriş	USB 3.2 Gen 1
Renk	Siyah
Güç Tüketimi	≤ 7 W
Çalıştırma Sıcaklığı	0° ~ 40°
Fiz. Boyutlar (GxYxD)	360,14 x225,64x11,8mm
Kutu Boyutları (GxYxD)	434 x 290 x 76 mm
Net Ağırlık (Tahmini)	0,78 kg
Brüt Ağırlık (Tahmini)	1,65 kg
Regülasyon Onayları	UL, CB, CCC, ErP, BSMI, EAC(CU), RoHS, WEEE, J-MOSS, CE, FCC, KCC, VCCI, RCM, Engergy Star 8.0

*Teknik özellikler bildirimde bulunulmadan değiştirilebilir.

3.2 Sorun giderme (SSS)

Sorun	Olası Çözüm
Güç LED'i AÇIK değil	<ul style="list-style-type: none">• Monitörün AÇIK modda olup olmadığını anlamak için  düğmesine basın.• USB kablosunun monitöre ve elektrik prizine doğru biçimde bağlanıp bağlanmadığını kontrol edin.
Güç LED'i ışıkları amber renginde ve ekranda hiç bir görüntü yok.	<ul style="list-style-type: none">• Monitörün ve bilgisayarın AÇIK modda olup olmadıklarını kontrol edin.• USB kablosunun USB monitöre ve bilgisayara uygun biçimde bağlandığından emin olun.• Sinyal kablosunu kontrol edin ve pinlerin eğilmediğinden emin olun.• Bilgisayarın doğru çalıştığından emin olmak için, onu başka bir monitöre bağlayın.
Güç LED'i ve ekran sürekli açılıp kapanıyor	<ul style="list-style-type: none">• USB kablosunun USB monitöre ve bilgisayara Micro B USB 3.2 Bağlantı Noktası üzerinden bağlandığından emin olun.• Monitöre ekstra güç sağlamak için diğer geçerli güç kaynağını (adaptör/PC/Dizüstü/ Güç bankasından) Micro B USB 2.0 bağlantı noktası üzerinden USB monitöre bağlayın.
Ekran görüntüsü zıplıyor veya görüntüde bir dalga deseni oluşuyor	<ul style="list-style-type: none">• USB kablosunun USB monitöre ve bilgisayara uygun biçimde bağlandığından emin olun.• Elektriksel parazit yaratabilecek elektrikli cihazları uzaklaştırın.
Ekran görüntüsünde renk hataları var (beyaz, beyaz gibi görünmüyor)	<ul style="list-style-type: none">• USB kablosunu kontrol edin ve pinlerin bükülmediğinden emin olun.